

Pla d'infància 2021-2030

Reptes i actuacions
per millorar les vides
i els drets de la
infància i
l'adolescència a
Barcelona

Presentat el 19 d'octubre de
2021 en la Comissió de Drets
Socials, Cultura i Esports de
l'Ajuntament de Barcelona



Ajuntament
de Barcelona



D'on partim: Focus Infància 2017-2020

- Marc de **planificació i transversalització** de les **polítiques** que afecten a la infància i l'adolescència a la ciutat de Barcelona
- **NO** totes les accions / **SÍ** els principals reptes i mesures rellevants
- **27 actuacions** municipals **destacades**
- Amb visió de **full de ruta** a mig termini





Pla d'Infància 2021-2030

1. Dona continuïtat als objectius marcats al Pla anterior

- **Agenda d'infància amb visió integral, perspectiva de drets i una mirada universal** de totes les infàncies
- Atenció especial a les situacions de més **vulnerabilitat** i/o exclusió social
- Posa el **focus** en les **accions prioritàries** – full de ruta: **70 accions**

2. Se sustenta en una àmplia diagnosi

- **Observatori 0-17 Barcelona**: sistema amb prop de 150 indicadors que recullen la tendència des de 2017 sobre 6 dimensions de la vida dels infants



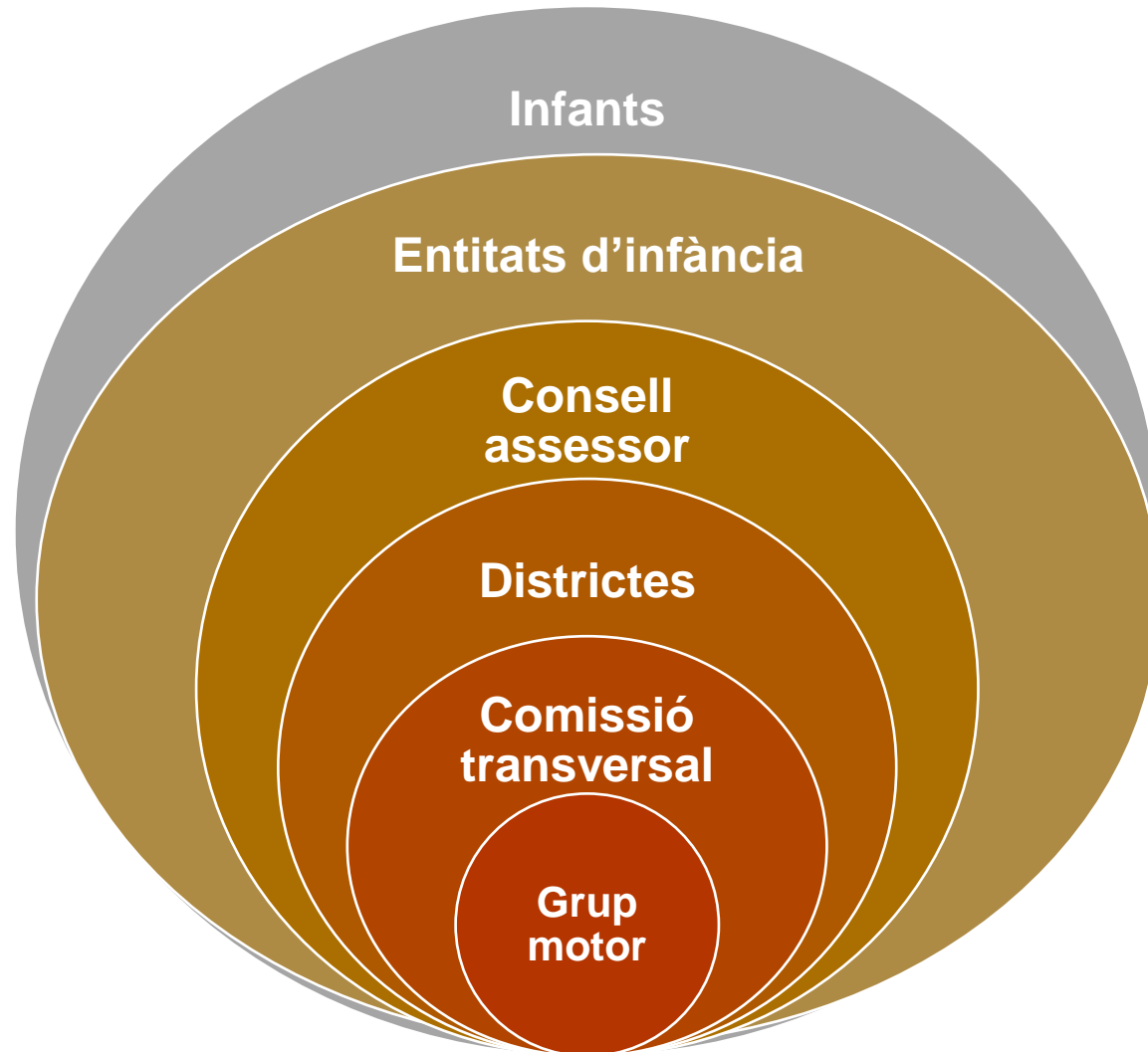
Pla d'Infància 2021-2030

3. S'ha elaborat i es revisarà de manera participada

- Parteix de les nombroses **aportacions dels infants** en diferents processos participatius així com de la implicació de **serveis municipals** i la participació de les **entitats socials**
- Fixa **objectius avaluables** (actuacions) i **indicadors de seguiment** dels reptes (diagnosi)
- Estableix un marc flexible amb **oportunitats d'actualització de les actuacions destacades** (imprescindible en un pla a 10 anys vista)
- **Sistema d'indicadors** per monitoritzar els reptes i avaluar els objectius del Pla



Governança del Pla



Lideratge: Regidoria d'Infància, Joventut, Persones Grans i Persones amb Discapacitat

Suport tècnic: Departament de Promoció de la infància de l'Àrea de Drets Socials, Justícia Global, Feminismes i LGTBI

Acompanyament i dinamització: Institut Infància i Adolescència de Barcelona

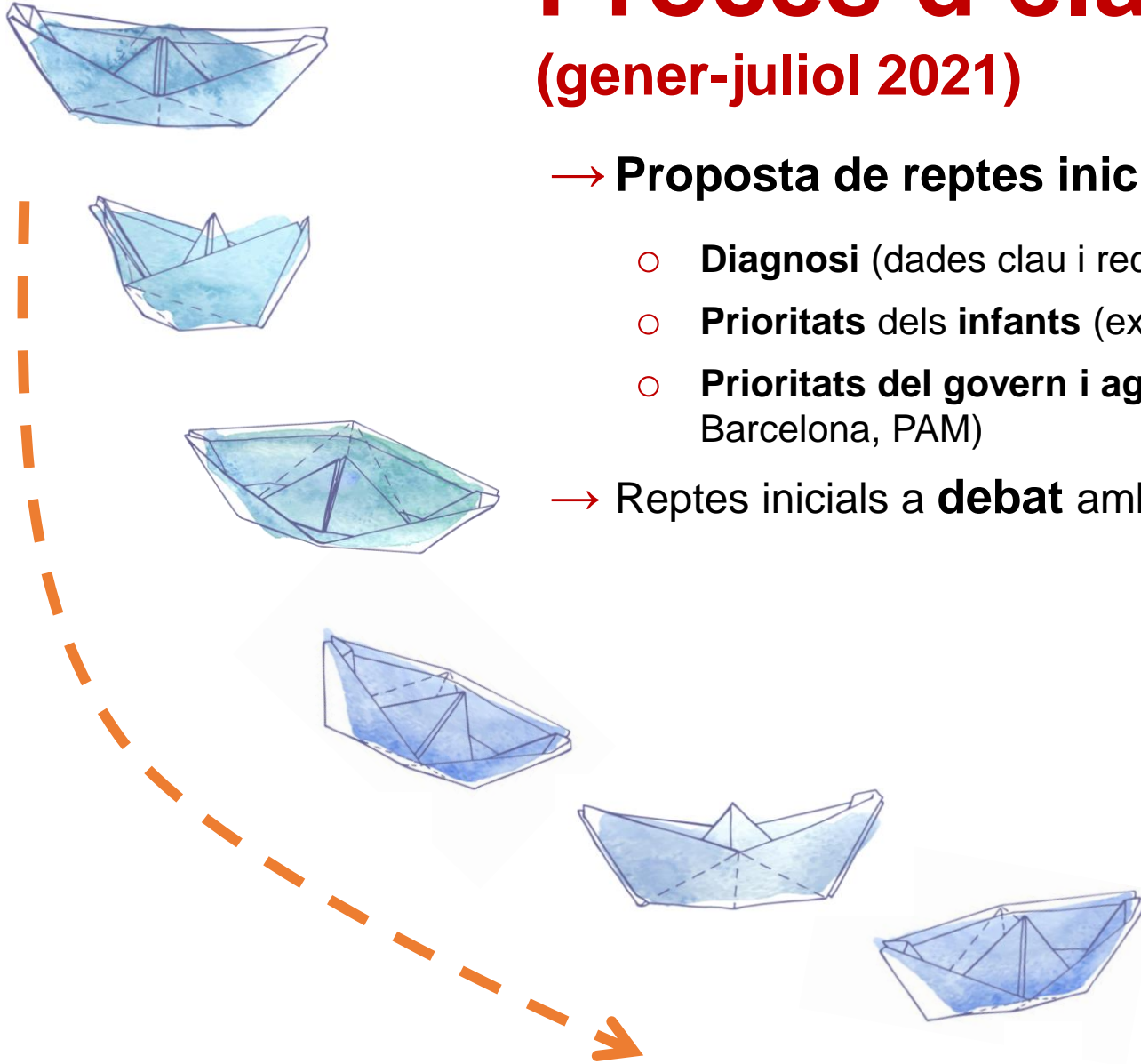


Procés d'elaboració (gener-juliol 2021)

→ **Proposta de reptes inicial**, a partir de:

- **Diagnosi** (dades clau i recerca social-covid19)
- **Prioritats dels infants** (ex. Parlen els nens i nenes, Agenda dels infants)
- **Prioritats del govern i agents socials** de la ciutat (ex. Agenda 2030, Pacte per Barcelona, PAM)

→ Reptes inicials a **debat** amb **més de 150 persones**



Espais	Data	Participants
Comissió de seguiment del procés participatiu	10 maig 2021 i 16 juliol	12 persones
Entitats d'infància	26 maig 2021	31 persones
Consell assessor	7 juny 2021	21 persones
Districtes	14 juny 2021	15 persones
Plataforma Decidim	26 maig 2021 a 5 juliol 2021	19 persones
Comissió transversal	Gener-juliol 2021	51 persones
Grup motor	Gener-juliol 2021	9 persones
TOTAL participants		158 persones



Diagnosi: algunes dades clau

Dades sociodemogràfiques

A Barcelona hi viuen

246.453

infants i adolescents
d'entre 0 i 17 anys

Representen el

14,8%

de la població
de la ciutat

4 de cada 10

veïns i veïnes de Barcelona
són infants i/o conviuen amb
infants, el que implica que el

38,6%

de la població viu la realitat de
la infància i l'adolescència en
la seva quotidianitat

El **18,8%**

dels infants i
adolescents de la
ciutat són de
nacionalitat
estrangera

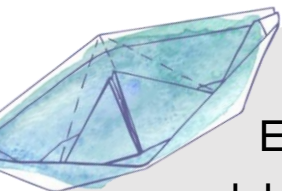
L' **1,9%**

dels infants i
adolescents té algun
tipus de discapacitat
legalment
reconeguda



Diagnosi: algunes dades clau

Dades de pobresa i educació



El **34,4%**

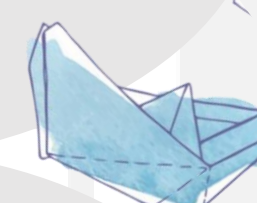
dels infants de 0 a 17 anys viuen en risc de pobresa o exclusió social (taxa AROPE)

1 de cada 10

infants i adolescents de 0 a 17 anys viu per sota el llindar de la pobresa extrema

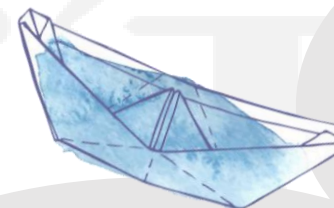
El **56,2%** d'infants i adolescents de Ciutat Vella pateixen dues o més privacions materials mentre que a Les Corts i Sarrià-Sant Gervasi el percentatge és de l'

11,3%



1 de cada 10

adolescents de Barcelona no obté el graduat d'ESO al final de l'escolarització obligatòria



1 de cada 4

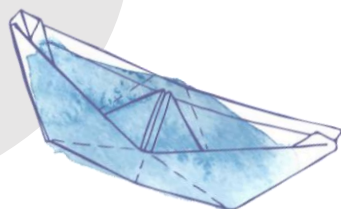
infants de 3 a 14 anys de la ciutat no juga cap dia al parc o al carrer

8 de cada 10

infants i adolescents entre 6 i 16 anys de Barcelona realitzen activitats extraescolars

El **45,1%**

d'infants entre 0 i 2 anys de la ciutat estan escolaritzats (tendència creixent)





Diagnosi: algunes dades clau

Dades de satisfacció personal i de salut

El **69%** dels infants entre 10 i 12 anys està molt satisfet amb la seva vida en global, el **23%** bastant i el **8%** poc o gens satisfet

El **47%** dels infants de 10 a 12 anys a la ciutat està molt satisfet amb la quantitat de temps lliure, el **30%** bastant i el **22%** està poc o gens satisfet

Gairebé **3 de cada 10** infants i adolescents de Barcelona tenen excés de pes (sobrepès o obesitat)

El **79,8%** de noies de 12 a 16 anys de Barcelona no estan prou satisfetes amb el propi cos

El **5,9%** dels infants entre 4 i 14 anys té risc de patir un problema de salut mental, com ara depressió o ansietat



Diagnosi: algunes dades clau

Dades sobre relacions, discriminacions i risc social

El **21,4%** dels adolescents considera que les seves relacions familiars no són prou bones, qualificant-les de regulars o dolentes

3 de cada 10

dels nens i nenes de 10 a 12 anys viuen en un entorn d'amistats poc satisfactori, i

el **14,9%** dels adolescents declara no tenir cap amic o amiga

El **49,5%** dels infants entre 10 i 12 anys de la ciutat no se senten prou segurs al barri on viuen

El **10,2%** dels i les adolescents declaren haver estat víctimes d'assetjament sexual alguna vegada

El 2020, els serveis socials van identificar i atendre un total de

485 infants i adolescents migrats sols a la ciutat de Barcelona.

Dels **1.616** infants i adolescents en situació de desemparament, el **47,6%** estan en acolliment familiar i el **52,4%** viuen en centres residencials



7 drets, 3 eixos transversals, 23 reptes





Reptes detectats

1. Dret a les condicions econòmiques i materials adequades

REPTE 1. Reforçar les condicions econòmiques i materials dels infants en situació de vulnerabilitat

REPTE 2. Disposar d'un habitatge adequat, i tenir garantits els subministraments energètics bàsics (aigua, llum i gas)

REPTE 3. Combatre la bretxa digital dels infants i les seves famílies

REPTE 4. Garantir espais públics pacificats, segurs, accessibles i saludables



Reptes detectats

2. Dret a l'educació, el lleure, la cultura, el joc i el descans

REPTE 5. Avançar en la universalització dels serveis educatius i de suport a la criança dels 0 a 3 anys

REPTE 6. Garantir el dret a l'educació, amb el reconeixement de l'escola com a servei essencial per a tots els infants

REPTE 7. Vetllar per la transició i continuïtat en l'educació postobligatòria com a via per prevenir l'abandonament escolar prematur

REPTE 8. Reconèixer i avançar en el pes del lleure com a factor essencial en el benestar dels infants

REPTE 9. Més i millors oportunitats de joc a l'aire lliure



Reptes detectats

3. Dret a la salut integral i als serveis sanitaris

REPTE 10. Promoure hàbits saludables en la infància i l'adolescència (alimentació, exercici, descans, sexualitat i prevenció de les addicions)

REPTE 11. Vetllar per l'accés dels infants en situació de vulnerabilitat a l'assistència sanitària no coberta per la xarxa pública de salut (salut ocular i bocodental)

REPTE 12. Atendre les necessitats emocionals dels infants i els adolescents, amb programes i serveis pels que pateixen soledat no volguda, i ampliar les mesures de cura de la salut mental



Reptes detectats

4. Dret a la família i les seves responsabilitats i a la protecció social de la infància

REPTE 13. Reforçar espais de confiança, xarxes comunitàries i de suport entre famílies en l'àmbit de les cures

REPTE 14. Evidenciar la fragilitat i necessitats específiques de l'adolescència

REPTE 15. Reforçar el suport a les famílies amb infants i adolescents amb discapacitat i/o necessitats d'atenció precoç i a les famílies monoparentals

REPTE 16. Millorar l'atenció de la infància en situació de risc i desprotecció

REPTE 17. Vetllar pel contacte social dels infants i adolescents tutelats, amb pares/mares a la presó, i als migrats sols



Reptes detectats

5. Dret a la protecció contra les discriminacions i les violències

REPTE 18. Fer sensibilització sobre qualsevol tipus de discriminació

REPTE 19. Reforçar els programes de prevenció contra les violències

REPTE 20. Reforçar les mesures de lluita contra la violència masclista



Reptes detectats

6. Dret a la participació, a l'escolta i a rebre una informació adequada

REPTE 21. Ampliar els canals i els espais perquè els infants i adolescents siguin escoltats adequadament i participin en la presa de decisions

REPTE 22. Facilitar que els infants rebin una informació adequada, afavorir el pensament crític i la difusió i vivència dels drets

7. Dret a l'interès superior de l'infant

REPTE 23. Assegurar que qualsevol decisió, política o actuació que pugui afectar la infància de la ciutat tingui en compte què és el millor per als nens i nenes



7 drets, 3 eixos transversals, 23 reptes

1 repte
5 actuacions

Dret a l'interès superior de l'infant

Dret a les condicions econòmiques i materials adequades

4 reptes
12 actuacions

Dret a l'educació, el lleure, la cultura, el joc i el descans

5 reptes
19 actuacions

34 actuacions amb novetats
20 actuacions innovadores
16 actuacions estratègiques

2 reptes
7 actuacions

Dret a la participació, l'escolta i a rebre una informació adequada



Dret a la salut integral i als serveis sanitaris

3 reptes
7 actuacions

3 reptes
8 actuacions

Dret a la protecció contra les discriminacions i les violències

Dret a la família i les seves responsabilitats, i a la protecció social de la infància

5 reptes
12 actuacions

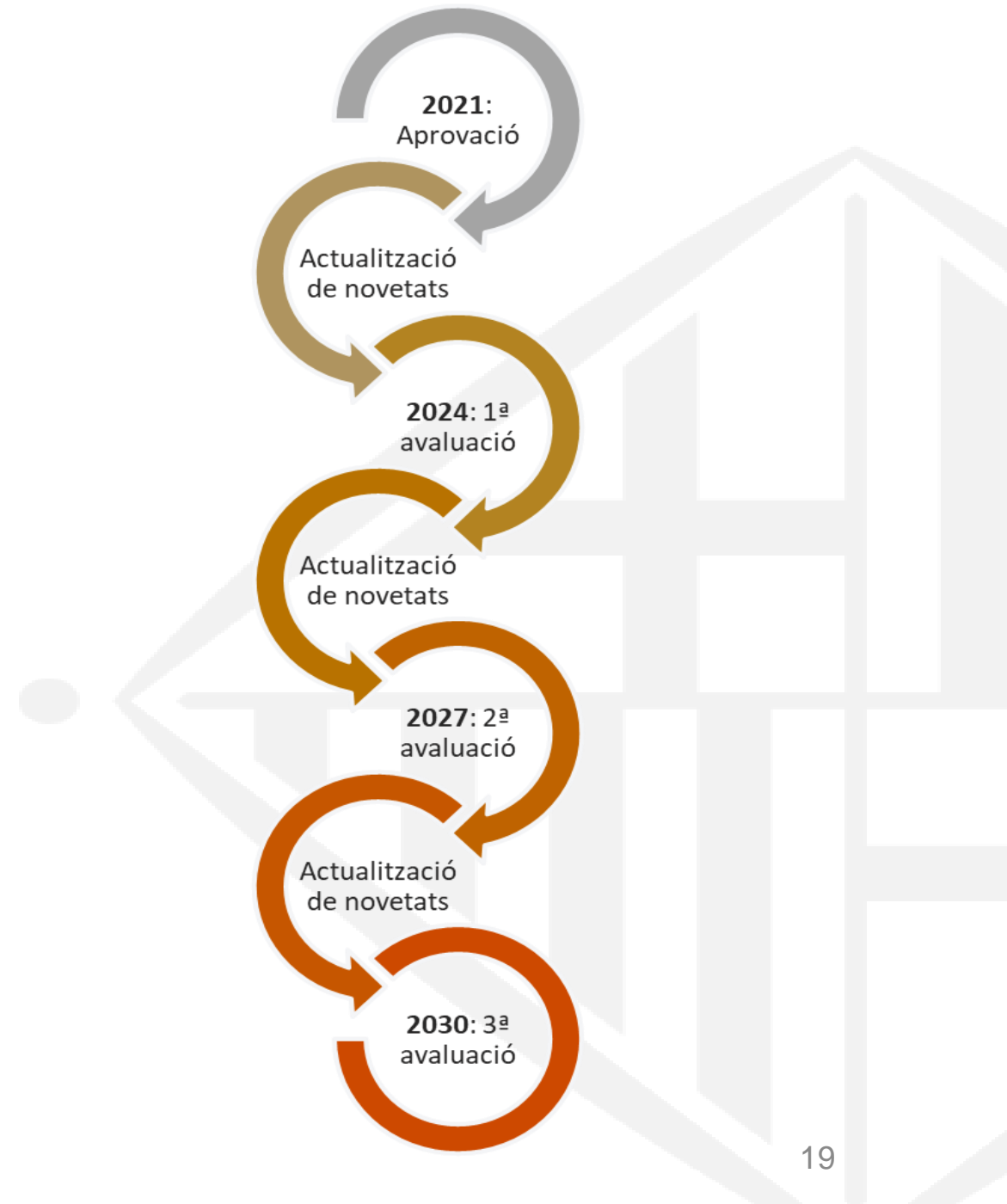
Pobresa infantil

Desigualtats per gènere, discapacitat i origen

Mirada territorial

Seguiment del Pla

- Actualització i **avaluació triennial**
- **Espais de governança**
- Introduint la **veu dels infants** quan es disposi de noves aportacions



R1: Reforçar les condicions econòmiques i materials dels infants en situació de vulnerabilitat

1. Fons d'infància 0-16: ajuts per a infants i adolescents menors de 16 anys (*IMSS*) ●
2. Sistema de cribratge per valorar la vulnerabilitat social d'infants i adolescents (*IMSS*) ●
3. Servei de menjador més saludable, sostenible i inclusiu: millora de les beques i obertura dels menjadors a secundària (*CEB*) ●
4. Aliances internacionals i nacionals per combatre les situacions de vulnerabilitat a la infància (*Direcció d'Innovació Social*) ●

R2: Disposar d'un habitatge adequat, i tenir garantits els subministraments energètics bàsics (aigua, llum i gas)

5. Prevenció i actuació davant de situacions de pèrdua d'habitatge amb menors d'edat (*IMHAB*) ●
6. Punts d'assessorament energètic (PAE) per combatre la pobresa energètica per a ciutadania i famílies amb menors d'edat (*IMSS*) ●

R3: Combatre la bretxa digital dels infants i les seves famílies

7. Connectem Barcelona: prova pilot d'inclusió digital als barris (*Oficina Societat del Coneixement*) ●
8. STEAM Barcelona: competències digitals adreçades a nens i nenes, famílies i professorat (*Barcelona Activa*)

R4: Garantir espais públics pacificats, segurs, accessibles i saludables

9. Protegim les escoles: transformació cocreada d'entorns escolars (*Direcció d'Estratègia Urbana*)
10. Superilla Barcelona: espai públic més saludable, verd, just, segur i relacional (*Gerència de l'Arquitecte en Cap*)
11. Foment de la mobilitat sostenible i autònoma en la infància i l'adolescència (*Gerència de Mobilitat i Infraestructures*)
12. Xarxa de refugis climàtics per adaptar la ciutat a l'emergència climàtica (*Direcció de Serveis de Canvi Climàtic i Sostenibilitat*)

R5: Avançar en la universalització dels serveis educatius i de suport a la criança dels 0 a 3 anys

● Pobresa infantil

- 13. Escoles bressol municipals: més, millors i més obertes (*IMEB*) ●
- 14. Creació i reforç de la Xarxa d'Espais Familiars de Criança Municipals (*IMEB*) ●

R6: Garantir el dret a l'educació, amb el reconeixement de l'escola com a servei essencial per a tots els infants

- 15. Pla de xoc contra la segregació escolar i per a la igualtat d'oportunitats i èxit educatiu (*CEB*) ●
- 16. De l'equip docent a l'equip educatiu: nous perfils professionals de l'àmbit social i emocional a les escoles i els instituts (*CEB*) ●
- 17. Pràctica i processos de creació artística entre infants i adolescents (*Direcció de Ciutat Educadora i Cultura als Barris*)
- 18. Educació i cultura: caixa d'eines per a la introducció de pràctiques artístiques (*Pla de Barris*) ●
- 19. Actuacions en l'àmbit de la ciència als centres educatius (*CEB*)
- 20. Ampliem espais educatius als barris i projecte Connexions: ús educatiu de l'espai i equipaments públics per part dels centres educatius (*Direcció d'Educació*)

R7: Vetllar per la transició i continuïtat en l'educació postobligatòria com a via per prevenir l'abandonament escolar prematur

- 21. Acompanyament de l'alumnat més vulnerable als estudis postobligatoris (*CEB*) ●
- 22. Escola Municipal de Segones Oportunitats: lluita contra el fracàs escolar i l'abandonament escolar prematur i poder refer trajectòries educatives (*Direcció d'Educació*) ●

R8: Reconèixer i avançar en el pes del lleure com a factor essencial en el benestar dels infants

- 23. Promoció de la pràctica esportiva d'infants i adolescents (*IBE*) ●
- 24. Campanya de Vacances d'Estiu (CVE) inclusiva amb activitats educatives per gaudir en el període de vacances (*Direcció d'Infància, Joventut i Persones Grans*) ●
- 25. Reflexió sobre el model de casals infantils i ludoteques, adequant-los a la realitat actual dels infants i les seves famílies (*Direcció d'Infància, Joventut i Persones Grans*)
- 26. Programa Baobab de lleure educatiu comunitari (caus i esplais) als barris on la xarxa és feble o inexistent (*Direcció d'Educació*) ●
- 27. Menja llibres 2.0: foment de la lectura i l'escriptura fora de l'horari escolar (*Pla de Barris*) ●
- 28. Temps de joc: espai de lleure i esport per a infants i adolescents derivats de serveis socials i les seves famílies (*Pla de Barris*) ●

R9: Més i millors oportunitats de joc a l'aire lliure

- 29. Millora de la infraestructura lúdica de la ciutat per millorar i diversificar les oportunitats de joc en el conjunt de l'espai públic (*Àrea d'Ecologia, Urbanisme i Mobilitat*)
- 30. Disseny del servei de suport al joc per als infants i adults acompanyants amb diversitat funcional (*IMPD*)
- 31. Transformem els patis perquè esdevinguin més naturalitzats, coeducatius, comunitaris i amb diversitat de joc (*Direcció d'Educació i CEB*)

R10: Promoure hàbits saludables en la infància i l'adolescència (alimentació, exercici, descans, sexualitat i prevenció de les addicions)

- 32. Programes de promoció de la salut a l'escola *(ASPB)*
- 33. Intervencions de salut comunitària en infants i joves (Salut als barris) *(ASPB)*●
- 34. Menús escolars més sans i sostenibles *(ASPB)*
- 35. Criteris unificats sobre l'ús de les TIC en infants i adolescents *(Direcció de Serveis de Prevenció)*

R11: Vetllar per l'accés dels infants en situació de vulnerabilitat a l'assistència sanitària no coberta per la xarxa pública de salut (salut ocular i bocadoental)

- 36. Reducció de les desigualtats socials en la infància per l'accés a tractaments sanitaris no coberts per la xarxa pública de salut *(Direcció de Salut)*●

R12: Atendre les necessitats emocionals dels infants i els adolescents, amb programes i serveis pels que pateixen soledat no volguda, i ampliar les mesures de cura de la salut mental

- 37. Actuacions per combatre la soledat en la infància i l'adolescència *(Direcció d'Infància, Joventut i Persones Grans)*
- 38. Serveis i recursos en salut mental per a infants i adolescents *(Direcció d'Envel·liment i Cures)*

R13: Reforçar espais de confiança, xarxes comunitàries i de suport entre famílies en l'àmbit de les cures

39. VilaVeïna, posant la vida al centre: comunitats de cura de la petita infància (*Foment de Ciutat, IMSS i Direcció d'Innovació Social*)

40. Concilia: servei de canguratge (*Pla de Barris*) ●

41. Barcelona Cuida: espai d'informació i orientació en l'àmbit de la cura de la petita infància (*Direcció d'Envel·liment i Cures*)

R14: Evidenciar la fragilitat i necessitats específiques de l'adolescència

42. Increment en l'atenció i actuacions del Servei per a Adolescents i Famílies (SAIF) per promoure el benestar emocional dels adolescents i les famílies (*Direcció d'Infància, Joventut i Persones Grans*)

R15: Reforçar el suport a les famílies amb infants i adolescents amb discapacitat i/o necessitats d'atenció precoç i a les famílies monoparentals

43. Impuls dels centres de desenvolupament infantil i atenció precoç (CDIAP) per als nens i nenes amb dificultats i trastorns de desenvolupament (IMPD)

44. Acompanyament a les famílies monoparentals per facilitar l'habitatge i accedir als recursos i serveis disponibles (*Direcció d'Innovació Social*) ●

R16: Millorar l'atenció de la infància en situació de risc i desprotecció

45. Ampliació dels serveis d'intervenció socioeducativa no residencial (centres oberts i altres) per a infants i adolescents en situació de risc social (*IMSS*) ●

46. Equip EDEIAR per centralitzar la recepció de les demandes d'estudi d'infància en risc (*IMSS*) ●

47. Millora dels processos tècnics per a la intervenció social amb els infants i adolescents en situació de risc social i les seves famílies (*IMSS*) ●

R17: Vetllar pel contacte social dels infants i adolescents tutelats, amb pares/mares a la presó, i als migrats sols

48. Dret de relació dels infants tutelats amb la família i amb l'entorn (*CSSBCN*) ●

49. Servei de Detecció i Intervenció amb infants, adolescents i joves migrats sols (SDI) (*IMSS*) ●

50. Servei d'Intervenció Social de Famílies amb Menors que viuen i pernocten en assentaments o en d'altres infrahabitatges (SISFAM) (*IMSS*) ●

R18: Fer sensibilització sobre qualsevol tipus de discriminació

- 51. Programa d'Escoles per la Igualtat: igualtat, equitat i respecte entre els infants i adolescents *(CEB)*
- 52. Programa "Mediació entre iguals": resolució positiva de conflictes en l'àmbit de la convivència dels centres educatius *(CEB)*
- 53. Centre LGTBI: eines i informacions per a infants, adolescents i famílies en l'àmbit de la diversitat sexual i de gènere i la prevenció d'estereotips *(Direcció de Feminismes i LGTBI)*

R19: Reforçar els programes de prevenció contra les violències

- 54. Programa per a la prevenció de les violències sexuals en la infància i l'adolescència *(Direcció d'Infància, Joventut i Persones Grans)*
- 55. Programa #aquí prou bullying: eines i recursos davant les situacions de risc d'assetjament escolar *(CEB)*
- 56. Formació en prevenció en l'àmbit de la seguretat i les emergències per a infants i adolescents *(Guàrdia Urbana i Direcció de Serveis de Prevenció)*

R20: Reforçar les mesures de lluita contra la violència masclista

- 57. Serveis d'atenció a les violències masclistes per a infants i adolescents *(Direcció de Feminismes i LGTBI)*
- 58. Procediments policials per reforçar la detecció, atenció i intervenció en els casos de persones menors d'edat víctimes de violència masclista i domèstica *(Guàrdia Urbana)*

6. DRET A LA PARTICIPACIÓ,
L'ESCOLTA I A REBRE UNA
INFORMACIÓ ADEQUADA

R21: Ampliar els canals i els espais perquè els infants i adolescents siguin escoltats adequadament i participin en la presa de decisions

- 59. Parlen els nens i nenes: el benestar subjectiu de la infància a Barcelona (*Direcció d'Innovació Social i IIAB*)
- 60. Impuls dels canals de participació establerts per la implementació de polítiques públiques per part d'infants i adolescents (Procés Participatiu de la Ciutadania Adolescent i altres) (*Direcció de Democràcia Activa i Descentralització*)
- 61. Adaptació de la plataforma decidim.barcelona per a la participació digital dels infants (*Direcció d'Innovació Democràtica*)
- 62. Projecte pilot per la privacitat de dades i digitalització democràtica als centres educatius (*Direcció d'Innovació Democràtica*)
- 63. Impuls, construcció, desenvolupament i innovació de processos de participació infantil, així com codisseny de plans de participació amb entitats i serveis (*Direcció d'Infància, Joventut i Persones Grans*)

R22: Facilitar que els infants rebin una informació adequada, afavorir el pensament crític i la difusió i vivència dels drets

- 64. Difusió dels drets dels infants als centres educatius i equipaments infantils (*Direcció d'Infància, Joventut i Persones Grans*)
- 65. Integració del servei d'informació i dinamització als centres d'educació secundària al model de servei InfoJOVE: recursos informatius i accions de dinamització i promoció de la participació (*Direcció d'Infància, Joventut i Persones Grans*)

7. DRET A L'INTERÈS
SUPERIOR DE
L'INFANT

R23: Assegurar que qualsevol decisió, política o actuació que pugui afectar la infància de la ciutat tingui en compte què és el millor per als nens i nenes

- 66. Observatori 0-17 BCN: dades i anàlisi sobre les vides i drets de la infància i l'adolescència a la ciutat (*Direcció d'Innovació Social i IIAB*)
- 67. Plans territorials de districte per combatre les situacions de vulnerabilitat en la infància (*Direcció d'Innovació Social*) ●
- 68. Reflexió de l'estratègia per a l'èxit educatiu d'infants, adolescents i joves a Nou Barris: la persona i comunitat al centre – Districte de Nou Barris
- 69. Mesurament de la inversió pressupostària municipal en la infància (*Direcció d'Innovació Social*)
- 70. Taules de debat per al seguiment, impuls i desenvolupament d'actuacions estratègiques de ciutat que ajudin a assolir els reptes plantejats al Pla d'infància (*Direcció d'Innovació Social i IIAB*)



Podeu descarregar-vos

- ✓ El Pla d'infància i adolescència 2021-2030
- ✓ El document de síntesi del pla

a través d'aquest enllaç:

<https://ajuntament.barcelona.cat/infancia/ca/canal/pla-dinfancia-2021-2030>

